




# OWP/R ECO LED

Светильники встраиваемые / Світильники вбудовані /  
Ыңғайландырылатын шамдалдар

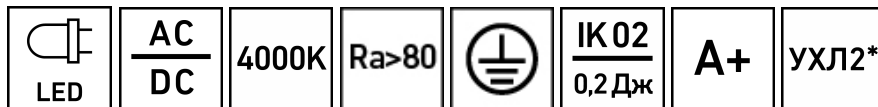
-  Паспорт
-  Паспорт
-  Төлқұжат







Сделано в России



Наименование	Артикул	Мощность, Вт	Степень защиты (IP)	Коэф. мощности, не менее	Световой поток, лм	Свет. отдача, лм/Вт	Угол рассеивания, °		
Найменування	Артикул	Потужність, Вт	Ступінь захисту (IP)	Коеф. Потужності, не менше	Світловий потік, лм	Світлова віддача, лм/Вт	Кут розсіювання, °		
Атауы	Артикул	қуаты, В	Қорғау дәрежесі (IP)	Қуат коэффициенті, кем емес	Жарықтық ағын, лм	Жарық беру лм/Вт	Шашырау бұрышы, °		
OWP/R ECO LED 1200x600 IP54/IP20 4000K	1376000230	70	IP54/IP20	> 0,94	7200	103	D120		
OWP/R ECO LED 595 IP54/IP20 4000K	1376000210	32						3200	100
OWP/R ECO LED 595 IP54/IP20 EM 4000K *	1376000220								
OWP/R ECO LED 595 IP54/IP40 (KZ) 4000K	1376000011	34	IP54/IP40	> 0,90	3250	96			
OWP/R ECO LED 595 IP54/IP40 4000K	1376000010	32						3200	100
OWP/R ECO LED 595 IP54/IP40 EM 4000K *	1376000100								
OWP/R ECO LED 625 IP54/IP20 4000K mat	1376000050		IP54/IP20	3300	103				
OWP/R ECO LED 625 IP54/IP20 EM 4000K mat *	1373001660								

**ru Примечания:**

- Допустимое отклонение значения величин: мощности, светового потока, массы от номинальных значений составляет  $\pm 10\%$ .
- Допустимое отклонение значений КЦТ от номинального значения составляет  $\pm 300\text{К}$ .
- Светильники рассчитаны для работы в сети постоянного и переменного тока 176-264 В, 50-60 Гц ( $\pm 0,4$  Гц).
- Питающая сеть должна быть защищена от коммутационных и грозовых импульсных помех.
- Качество электроэнергии должно соответствовать ГОСТ 32144-2013.
- Для светильников с блоком резервного питания: Батарея поддерживает работу светильника не менее 1 ч. при аварийном отключении питающего напряжения.
- Световой поток при этом составляет 10% от номинального.
- Световой поток в аварийном режиме, указанный в %, является процентным содержанием от номинального потока.
- Коэффициент пульсации светового потока <5%.
- Климатическое исполнение УХЛ2\* соответствует ГОСТ 15150-69, нижнее рабочее значение окружающего воздуха -20°C.
- \*Для этих светильников значение допустимой окружающей температуры следующее:
- OWP/R ECO LED 595 IP54/IP20 EM 4000K 0°C..+40°C

Пусковой ток, А	Вр. импульса пуск.тока, мкс	Масса, кг	Длина(А), мм	Ширина (В), мм	Высота(С), мм	Установочный размер (D), мм	Установочный размер (Е), мм
Пусковой ток, А	Тр. импульс пус. струму, мкс	Маса, кг	Довжина (А), мм	Ширина (В), мм	Висота (С), мм	Установочный размер (D),мм	Установочный размер (Е),мм
Іске қосу тғы, А	Іске қосу тоғының импульс уақыты, мкс	Салмағы, кг	Ұзындығы (А), мм	Ені (В), мм	Биіктігі (С), мм	Орнату елшемі (D),мм	Орнату елшемі (Е),мм
35	3	9,8	1 195		100	1 175	
25	250	5,9	595	595	116	575	575
		6,5					
		5,9			95		
		6,2					
		8	625	625	97		

- OWP/R ECO LED 595 IP54/IP40 EM 4000K 0°C..+40°C
- OWP/R ECO LED 625 IP54/IP20 EM 4000K mat 0°C..+40°C
- Степень IP соответствует ГОСТ 14254-96.
- Тип рассеивателя: Опаловый рассеиватель .
- Подробнее об указанных в таблице размерах светильника смотрите в разделе "Габаритные и установочные размеры светильника".

#### **UKR Примітка:**

- Допустиме відхилення величин: потужності, світлового потоку, маси від номінальних значень становить  $\pm 10\%$ .
- Допустиме відхилення значень ККТ від номінального значення становить  $\pm 300\text{К}$ .
- Світильники розраховані для роботи в мережі змінного струму 176-264 В, 50-60 Гц ( $\pm 0,4$  Гц).
- Мережа живлення повинна бути захищена від комутаційних та грозових імпульсних перешкод.
- Якість електроенергії повинна відповідати ГОСТ 13109-97.
- Для світильників з блоком резервного живлення: Батарея підтримує роботу світильника не менше 1 г. при аварійному відключенні напруги живлення.
- Світловий потік при цьому становить 10% від номінального.

- Світловий потік в аварійному режимі, зазначений в%, являється процентним вмістом від номінального потоку.
- Коефіцієнт пульсації світлового потоку <5%.
- Кліматичне виконання УХЛ2\* відповідає ГОСТ 15150-69, нижнє робоче значення навколишнього повітря -20°C.
- \* Для цих світильників значення допустимої навколишньої температури наступне:
- OWP/R ECO LED 595 IP54/IP20 EM 4000K 0°C..+40°C
- OWP/R ECO LED 595 IP54/IP40 EM 4000K 0°C..+40°C
- OWP/R ECO LED 625 IP54/IP20 EM 4000K mat 0°C..+40°C
- Ступінь IP відповідає ГОСТ 14254-96.
- Тип розсіювача: Опаловий розсіювач.
- Детальніше про зазначені в таблиці розміри світильника дивіться в розділі "Габаритні та установочні розміри світильника".

### **Қаз** Ескертулер:

- Шаманың ауытқу шегі: қуат, жарық ағыны, мөлшері номиналды маңыздың  $\pm 10\%$  құрайды.
- ҚЦТ маңызының ауытқу шегі номиналды маңыздың  $\pm 300\text{К}$  құрайды.
- Шамшырақтар 176-264 В, 50-60 Гц ( $\pm 0,4$  Гц) айнымалы тоқ желісінде жүйесінде жұмыс жасауға есептелінген.
- Қуаттандыру желісі коммуникациялық және найзағай кедергілерінен қорғанылуы тиіс.
- Электр энергиясының сапасы ГОСТ 32144-2013 сәйкес келуі керек.
- Резервтік қоректендіру блогы бар шамшырақтар үшін: қоректендіруші кернеудің апаттық ажырату кезінде батарея шамшырақтың жұмысын 1 сағат кемінде қамтамасыз етеді.
- Осындай жағдайда жарық ағыны номиналды ағынынан 10% құрайды.
- % көрсетілген апаттық режимдегі жарық ағыны номинал ағынның пайыздық мөлшері болып табылады.
- Жарық ағынының пульстену коэффициенті <5%.
- Ауа райының мәні УХЛ2\* 15150-69 МЕМСТ-іне, қоршаған ауаның төмен жұмыс мәні -20°C.
- \*Осы шамшырақтар үшін рұқсат етілген қоршаған температуралық нұсқаулар келесі болады:
- OWP/R ECO LED 595 IP54/IP20 EM 4000K 0°C..+40°C
- OWP/R ECO LED 595 IP54/IP40 EM 4000K 0°C..+40°C
- OWP/R ECO LED 625 IP54/IP20 EM 4000K mat 0°C..+40°C
- Қорғау дәрежесі IP, МЕМСТ 14254-96 сәйкес келеді.
- Қорғаныш шыны түрі: Опал Шашыратқышы.
- Кестеде көрсетілген шамдалдың өлшемдері туралы толығырақ мәліметті "Шамдалдың габариттік және орнату өлшемдері" бөлімінен қараңыз.

## Комплект поставки

- Светильник, шт - 1
- Паспорт, шт - 1
- Упаковка, шт - 1

## Назначение и общие сведения

- Светильник встраиваемый, на полупроводниковых источниках света (светодиодах) предназначен для общего освещения административно-общественных помещений.
- Источник света, содержащийся в светильнике, может быть заменен только производителем или его сервисным агентом.
- Светильник соответствует требованиям ТР ТС 004/2011 «О безопасности низковольтного оборудования», ТР ТС 020/2011 «Электромагнитная совместимость технических средств», ТР ЕАЭС 037/2016 «Об ограничении применения опасных веществ в изделиях электротехники и радиоэлектроники».
- Светильники могут быть установлены в ячеистые и в подшивные потолки. Светильники типа /Армстронг/ в ячеистый потолок «Армстронг», светильник типа ARMSTRONG VECTOR в потолки Армстронг с панелями с кромкой VECTOR.

## Указания по технике безопасности

- Не производить никаких работ со светильником при поданном на него напряжении.
- Запрещается эксплуатация светильника без защитного заземления.
- Рабочее положение светильника должно исключать возможность смотреть на источник света с расстояния менее 0,5 м.
- Запрещается эксплуатация светильника с поврежденным рассеивателем.

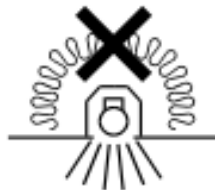


Запрещается самостоятельно производить разборку, ремонт или модификацию светильника. В случае возникновения неисправности необходимо сразу отключить светильник от питающей сети и обратиться на завод-изготовитель или в специализированную службу по ремонту и обслуживанию светильников.

Светильник прошел высоковольтное испытание на электрическую прочность изоляции на основании требований ГОСТ Р МЭК 60598-1-2011

Светильники на полупроводниковых источниках света (светодиодах) относятся к малоопасным твердым бытовым отходам и утилизируются в соответствии с ГОСТ Р 55102-2012.

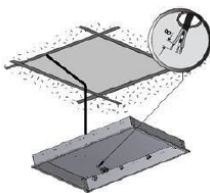
Запрещается накрывать светильник теплоизолирующим материалом.



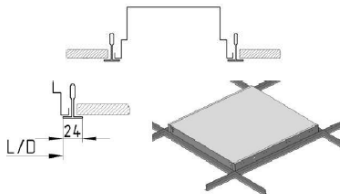
### Правила эксплуатации и установка

Эксплуатация светильника должна производиться в соответствии с «Правилами технической эксплуатации электроустановок потребителей». Установку, чистку светильника и замену компонентов производить только при отключенном питании. Очистку рассеивателя светильника производить по мере его загрязнения, мягкой тканью, смоченной в мыльном растворе.

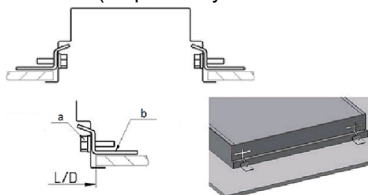
1. Распаковать светильник, снять рассеиватель, элементы крепления перевести в верхнее положение (установочные винты вращать против часовой стрелки).
2. Провести сетевые провода через отверстие в корпусе.
3. Установка в потолок типа «Армстронг».



- 3.1. Установить корпус в потолочной нише.



- 3.2. Установка в подшивной потолок: (на рис. а - установочный винт, б - лапка монтажная).



4. Подключить сетевой провод к клеммной колодке в соответствии с указанной полярностью.
5. При использовании диммируемого драйвера, управляющие провода подключаются строго с соблюдением полярности, указанной в маркировке.
6. Перед вводом в эксплуатацию светильника с установленным в него блоком резервного питания (CONVERSION KIT LED K-301) в эксплуатацию, необходимо провести 3-4 цикла заряда-разряда батареи для достижения номинальной емкости аккумулятора. Длительность зарядки 24 часа при нормируемой окружающей температуре и напряжении питания от 0,9 до 1,06 нормируемого значения.

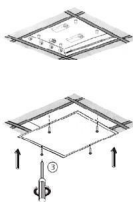
7. Проверочные испытания: при помощи подключения и нажатия кнопки TEST или TELEMANDO. При нажатии кнопки ON (ВКЛЮЧИТЬ) в TELEMANDO устройство переходит в аварийный режим даже при наличии электропитания. Для возврата в рабочий режим необходимо отпустить кнопку ON. (задержка составляет примерно 2 секунды).

8. Режим ожидания/повторный запуск: в аварийном режиме при нажатии и удержании в течение 3 секунд кнопки TEST или при нажатии и удержании кнопки ON в TELEMANDO устройство переходит в режим ожидания, светодиодный LED модуль отключается, и заряд аккумулятора не расходуется. При повторном нажатии и удержании в течение 3 секунд кнопки ON в TELEMANDO устройство переходит в аварийный режим и включает светодиодный источник света.

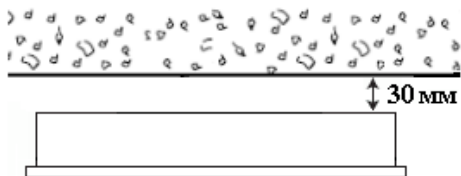
Внимание! При длительном отключении блока от сети (более 7 дней), необходимо отключать аккумулятор вручную или используя управляющий блок TELEMANDO для предотвращения разряда аккумулятора.

9. Установить рассеиватель. Рассеиватель крепится к корпусу светильника при помощи винтов.

Внимание! Винты крепления рассеивателя затягивать с усилием, не приводящим к его деформации.



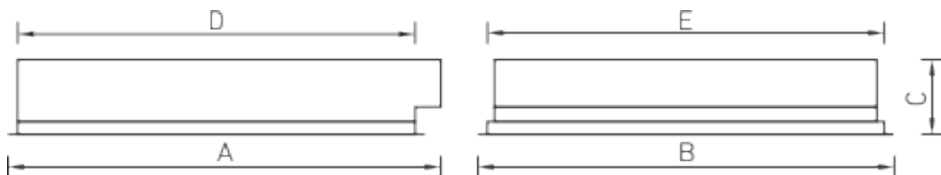
10. Воздушный зазор над верхней точкой светильника должен быть не менее 30 мм!



**Установку и подключение светильника должен выполнять специалист  
–электромонтажник, соответствующей квалификации.**

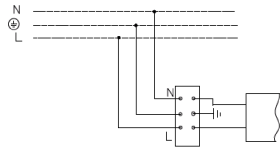
Габаритные и установочные размеры светильника

1.

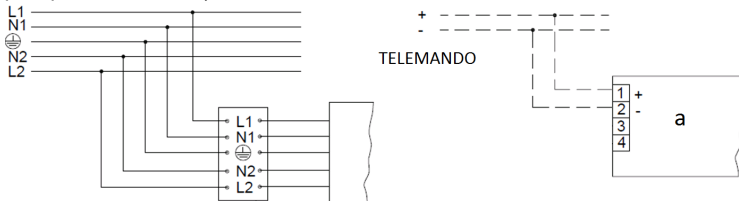


## Схема подключения

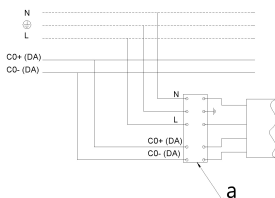
1. Схема подключения светильника к питающей сети.



2. Схема подключения светильника к питающей сети с блоком резервного питания (на рис. а - блок резервного питания).



3. Схема подключения светильника к питающей сети с регулируемым драйвером по системе DALI .



## Гарантийные обязательства

- Завод-изготовитель обязуется безвозмездно отремонтировать или заменить светильник, вышедший из строя не по вине покупателя в условиях нормальной эксплуатации, в течение гарантийного срока.
- Светильник является обслуживаемым прибором. При установке светильника необходимо предусмотреть возможность свободного доступа для его обслуживания или ремонта. Завод-производитель не несет ответственности и не компенсирует затраты, связанные со строительными-монтажными работами и наймом специальной техники при отсутствии свободного доступа к светильнику для его обслуживания или ремонта.
- Гарантийный срок – 36 месяцев с даты поставки светильника.
- Гарантийные обязательства не признаются в отношении изменения оттенков окрашенных поверхностей и пластиковых частей в процессе эксплуатации.
- Гарантийный срок на блоки резервного питания (поставляемые в комплекте с аккумуляторной батареей), а также на компоненты систем управления освещением (поставляемые без светильников), составляет 12 (двенадцать) месяцев с даты поставки.
- Световой поток в течение гарантийного срока сохраняется на уровне не ниже 70% от заявляемого номинального светового потока, значение коррелированной цветовой температуры и область допустимых значений коррелированной цветовой температуры в течение гарантийного срока - согласно приведенным в ГОСТ Р 54350.
- Гарантия сохраняется в течение указанного срока при условии, что сборка, монтаж и эксплуатация светильников производится специально обученным техническим персоналом и в соответствии с паспортом на изделие.



- Срок службы светильников в нормальных климатических условиях при соблюдении правил монтажа и эксплуатации составляет:  
8 лет – для светильников, корпус и/или оптическая часть (рассеиватель) которых изготовлены из полимерных материалов.  
10 лет – для остальных светильников.
- Производитель оставляет за собой право на внесение изменений в конструкцию изделия улучшающие потребительские свойства. Кроме того, производитель не несет ответственности за возможные печатки и ошибки, возникшие при печати.
- Хранение.  
Светильники должны храниться в отопляемых и вентилируемых складах, хранилищах с кондиционированием воздуха, расположенных в любом макроклиматическом районе при температуре от +5 до +40°С и относительной влажности не более 80%.  
NiCd, NiMH аккумуляторы: Температурный диапазон +5 до +40°С  
При длительном хранении более полугода рекомендуется производить заряд аккумуляторов – 5 циклов заряда разряда.  
Условия транспортирования светильников должны соответствовать группе “Ж” ГОСТ 23216.  
Транспортировать в упаковке производителя любым видом транспорта при условии защиты от механических повреждений и непосредственного воздействия атмосферных осадков.
- Перед вводом светильника в эксплуатацию, с установленным в него блоком аварийного питания, желательно провести 3-4 цикла заряда-разряда батареи для достижения номинальной емкости аккумулятора.  
Длительность зарядки 24 часа при нормируемой окружающей температуре и номинальном напряжении питания.

#### **Свидетельство о приемке**

Светильник соответствует ТУ 27.40.25-002-88466159-19 и признан годным к эксплуатации.  
Светильник сертифицирован.

Дата выпуска \_\_\_\_\_

Контролер \_\_\_\_\_

Упаковщик \_\_\_\_\_

Завод-изготовитель: ООО "МГК "Световые Технологии"

Адрес завода-изготовителя: 390010, Россия, г. Рязань, ул. Магистральная д.10 а.

Дата продажи \_\_\_\_\_

Штамп магазина

---

Более подробную информацию Вы можете найти на нашем сайте [www.LTcompany.com](http://www.LTcompany.com)

Телефон бесплатной горячей линии

8 800 333-23-77

## Комплект поставки

- Світильник, шт - 1
- Паспорт, шт - 1
- Упаковка, шт - 1

## Призначення та загальні відомості

- Світильник вбудований, на напівпровідникових джерелах світла (світлодіодах) призначений для загального освітлення адміністративно-громадських приміщень.
- Джерело світла, що міститься в світильнику, може бути замінено тільки виробником або його сервісним агентом.
- Світильник відповідає вимогам безпеки "Технічного регламенту безпеки низьковольтного електричного обладнання", "Технічного регламенту з електромагнітної сумісності обладнання", ДСТУ EN 55015:2014 та ДСТУ 3680-98.
- Світильники можуть бути встановлені в комірчасті та в підшивні стелі. Світильники типу /Армстронг/ в комірчасту стелю «Армстронг», світильник типу ARMSTRONG VECTOR в стелі Армстронг з панелями з крайкою VECTOR.

## Вказівки з техніки безпеки

- Не проводити ніяких робіт зі світильником при поданій на нього напрузі.

- Забороняється експлуатація світильника без захисного заземлення.

- Робоче положення світильника повинно виключати можливість дивитися на джерело світла з відстані менше 0,5 м.

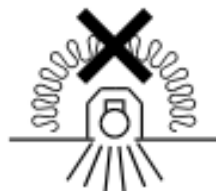
- Забороняється експлуатація світильника з пошкодженням розсіювачем.

Забороняється самостійно проводити розбирання, ремонт або модифікацію світильника. У разі виникнення несправності необхідно відразу відключити світильник від мережі живлення та звернутися на завод-виробник або в спеціалізовану службу по ремонту та обслуговуванню світильників.

- Світильник пройшов високовольтне випробування на електричну міцність ізоляції на основі вимог ГОСТ Р МЭК 60598-1-2011.

Світильники на напівпровідникових джерелах світла (світлодіодах) відносяться до малонебезпечних твердих побутових відходів та утилізуються відповідно до ГОСТ Р 55102-2012.

- Забороняється накривати світильник теплоізоляційним матеріалом.

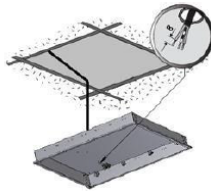


## Правила експлуатації та установка

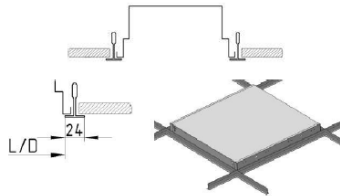
Експлуатація світильника повинна проводитися відповідно до «Правил технічної експлуатації електроустановок споживачів».

Установку, чистку світильника та заміну компонентів проводити тільки при відключеному живленні. Чистку розсіювача світильника виконувати в міру його забруднення, м'якою тканиною, змоченою в мильному розчині.

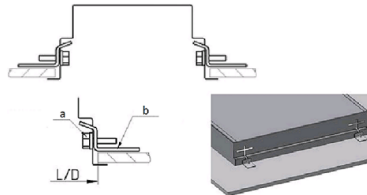
1. Розпакувати світильник, зняти розсіювач, елементи кріплення перевести в верхнє положення (настановні гвинти обернути проти годинникової стрілки).
2. Провести мережеві проводи через отвір в корпусі.
3. Установка в стелю типу «Армстронг».



- 3.1. Встановити корпус в стельовій ніші.



- 3.2. Установка у підшивну стелю: (на мал. а - установчий гвинт, б - лапка монтажна).

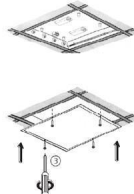


4. Підключити мережний провід до клемної колодки відповідно до зазначеної полярності.
5. При використанні регульованого драйвера, керуючі дроти підключаються строго з дотриманням полярності, зазначеної у маркуванні.
6. Перед введенням в експлуатацію світильника з встановленим в нього блоком аварійного живлення (CONVERSION KIT LED K-301), необхідно провести 3-4 циклу заряду-розряду батареї для досягнення номінальної ємності акумулятора. Тривалість зарядження 24 години при нормованій навколишньої температурі і напрузі живлення від 0,9 до 1,06 нормованого значення.
7. Перевірочні випробування: за допомогою підключення та натискання кнопки TEST або TELEMANDO. При натисканні кнопки ON (ВКЛЮЧИТИ) в TELEMANDO пристрій переходить в аварійний режим навіть при наявності електроживлення. Для повернення в робочий режим необхідно відпустити кнопку ON. (Затримка становить приблизно 2 секунди).

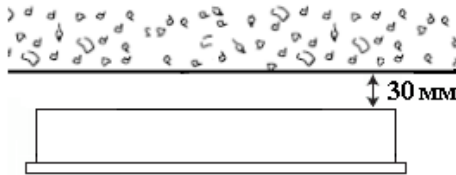
8. Режим очікування / повторний запуск: в аварійному режимі при натисканні і утриманні протягом 3 секунд кнопки TEST або при натисканні і утриманні кнопки ON в TELEMANDO пристрій переходить в режим очікування, світлодіодний LED модуль відключається, і заряд акумулятора не витрачається. При повторному натисканні і утриманні протягом 3 секунд кнопки ON в TELEMANDO пристрій переходить в аварійний режим і включає світлодіодне джерело світла.

Увага! При тривалому відключенні блоку від мережі (більше 7 днів), необхідно відключати акумулятор вручну або використовуючи керуючий блок TELEMANDO для запобігання розряду акумулятора.

9. Встановити розсіювач. Розсіювач кріпиться до корпусу світильника за допомогою гвинтів. Увага! Гвинти кріплення розсіювача затягнути з силою, що не призводить до його деформації.

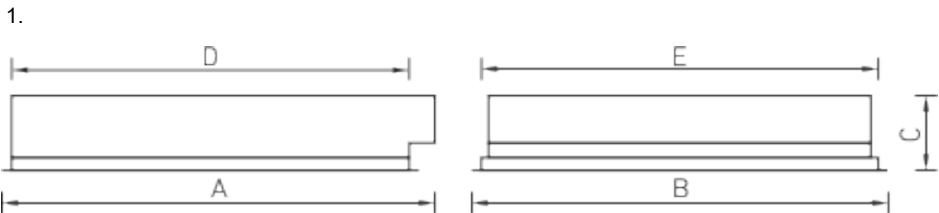


10. Повітряний зазор над верхньою точкою світильника повинен бути не менше 30 мм!



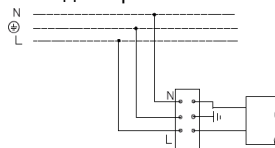
**Установку і підключення світильника повинен виконувати фахівець - електромонтажник, відповідної кваліфікації.**

#### Габаритні та установочні розміри світильника

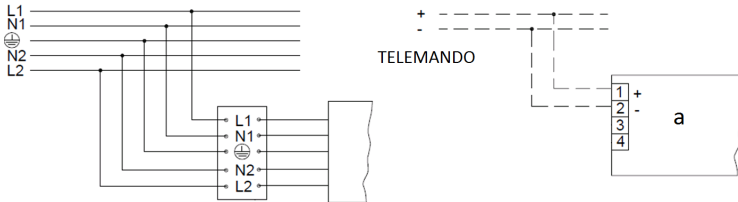


#### Схема підключення

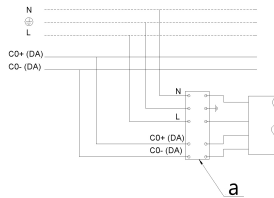
1. Схема підключення світильника до мережі живлення.



2. Схема підключення світильника до мережі живлення з блоком резервного живлення (на мал. а - блок резервного живлення).



3. Схема підключення світильника до мережі живлення з регульованим драйвером по системі DALI .



### Гарантійні обов'язки

- Завод-виробник зобов'язується безкоштовно відремонтувати чи замінити світильник, який вийшов з ладу не з вини покупця за умов нормальної експлуатації та при дотриманні правил монтажу протягом гарантійного терміну.
- Світильник є обслуговуючим приладом. При установці світильника необхідно передбачити можливість вільного доступу для його обслуговування або ремонту. Завод-виробник не несе відповідальності та не компенсує витрати, пов'язані з будівельно-монтажними роботами та наймом спеціальної техніки при відсутності вільного доступу до світильника для його обслуговування або ремонту.
- Гарантійний термін - 36 місяців з дати поставки світильника.
- Гарантійні зобов'язання не визнаються щодо зміни відтінків пофарбованих поверхонь та пластикових частин в процесі експлуатації.
- Гарантійний термін на блоки резервного живлення (поставляються в комплекті з акумуляторною батареєю), а також на компоненти систем управління освітленням (що поставляються без світильників), становить 12 (дванадцять) місяців з дати поставки.
- Світловий потік протягом гарантійного терміну зберігається на рівні не нижче 70% від заявленого номінального світлового потоку, значення корелятивною колірної температури та область допустимих значень корельованих колірної температури протягом гарантійного терміну - згідно з наведеними в ГОСТ Р 54350.
- Гарантія зберігається протягом зазначеного строку за умови, що зборка, монтаж і експлуатація світильників проводиться спеціалізованим технічним персоналом і відповідно до паспорта на виріб.
- Термін служби світильників в нормальних кліматичних умовах при дотриманні правил монтажу та експлуатації становить:
  - 8 років - для світильників, корпус та/або оптична частина (розсіювач) яких виготовлені з полімерних матеріалів.
  - 10 років - для інших світильників.
- Виробник залишає за собою право на внесення змін в конструкцію виробу що покращують споживчі властивості. Крім того, виробник не несе відповідальності за можливі опечатки та помилки, що виникли при друку.

- Зберігання.

Світильник повинен зберігатися в опалювальних та вентиляційних складах, сховищах з кондиціонуванням повітря, розташованих в будь-якому макрокліматичному районі при температурі від +5 до +40 ° С та відносній вологості не більше 80%

NiCd, NiMH акумулятори: Температурний діапазон +5 до +40°С

При тривалому зберіганні понад півроку рекомендується проводити заряд акумуляторів - 5 циклів заряду розряду. Умови транспортування світильників повинні відповідати групі "Ж" ГОСТ 23216.

Транспортувати в упаковці виробника будь-яким видом транспорту за умови захисту від механічних пошкоджень та безпосереднього впливу атмосферних опадів.

- Перед введенням світильника в експлуатацію, з встановленим в нього блоком аварійного живлення, бажано провести 3-4 циклу заряду-розряду батареї для досягнення номінальної ємності акумулятора.

Тривалість зарядки 24 години при нормованій навколишньої температури та номінальній напрузі живлення.

**Свідоцтво про приймання**

Світильник відповідає ТУ 27.40.25-002-88466159-19 та визнаний придатним до експлуатації.

Світильник сертифікований.

Дата випуску \_\_\_\_\_

Контролер \_\_\_\_\_

Пакувальник \_\_\_\_\_

Завод-виробник: ТОВ "МГК "Світлові Технології"

Адреса заводу-виробника: 390010, Росія, м. Рязань, вул. Магістральна д. 10 а.

Дата продажу \_\_\_\_\_

Штамп магазину

---

Більш детальну інформацію Ви можете знайти на нашому сайті [www.LTcompany.com](http://www.LTcompany.com)

Телефон безкоштовної гарячої лінії

0038 044 364 2424

## Жеткізілім жиынтығы

- Шамдал, дана - 1
- Төлқұжат, дана - 1
- Орам, дана - 1

## Міндетті және жалпы мәліметтер

- кірістірілетін шамшырақ, жартылай өткізгішті жарық көздерінде (жарық диодтарында) әкімшілік-қоғамдық үй-жайларды жалпы жарықтандыру үшін арналған.
- Шамшырақтың қуаттандыру көзін өндіруші немесе оның қызмет көрсету агенті арқылы ауыстырыға болады.
- Шам КО ТР 004/2011 "төмен вольтты жабдықтардың қауіпсіздігі туралы", КО ТР 020/2011 "техникалық құралдардың электромагниттік үйлесімділігі", ЕЭО ТР 037/2016 "Электротехника және радиоэлектроника бұйымдарында қауіпті заттарды қолдануды шектеу туралы" талаптарына сәйкес келеді.
- Шамдалдар ұялы және тігілмелі төбелерге орнатыла алады. /Армстронг/ типті шамдал «Армстронг» ұялы төбесіне, ал ARMSTRONG VECTOR типті шамдал VECTOR жиегі мен панельмен Армстронг төбесіне орнатылады.

## Міндеті және жалпы мәліметтер

Тоқ жүйесінде кернеу берген кезде шамшашырақпен ешқандай жұмыс жүргізуге болмайды.

Қорғаныс жерге қосу қамтамасыз етілмеген шамшырақты эксплуатациялауға тыйым салынады.

Шамшырақтың жұмыс орны жарық көзіне 0,5 м кем қашықтықтан қарау мүмкіндігін шектейтіндей орналасуы керек.

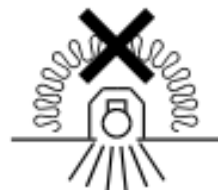
Шашыратқышы бүлінген шамшырақты эксплуатациялауға тыйым салынады.

Шамдалды түрлендіру, жөндеу немесе өздігінен бөлшектеу тыйым салынады. Жарамсыздығы байқала бастаған кезде шамдалды жеткізу желісінен өшіру керек және зауыт-өндірушіге немесе арнайы жөндеу мен қызмет көрсету орталықтарына көрсету керек.

Шамшырақ оқшаулаушылығының жоғарғы кернеулі токты өткізбейтіні оқшаулау қабатын тексеру сынағында дәлелденді және МЕМСТ Р МЭК 60598-1-2011 талаптарына сай.

Жартылай өткізгіш Жарық көздеріндегі (жарықдиодты) шамдар аз қауіпті қатты тұрмыстық қалдықтарға жатады және Р 55102-2012 ГОСТ сәйкес кәдеге жаратылады.

Шамшырақты жылуоқшаулағыш матамен жабуға тыйым салынады.

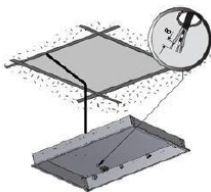


## Пайдалану және орнату қондыру ережелері

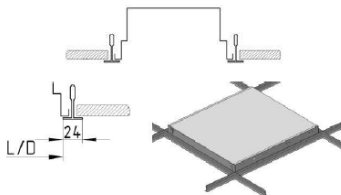
Шамшырақтың пайдалану "Тұтынушылардың электр қондырғыларын техникалық пайдалану ережелеріне" сәйкес келуі керек.

Орнату, шамды тазалау және компоненті ауыстыру тек тоқтан ажыратылған кезде жүргізуге болады. Шамшырақтың шашыратқышын ластанған сайын сабын ерітіндісінде суланған жұмсақ матамен тазалау қажет.

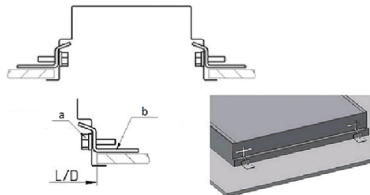
1. Шамдалды орамадан алыңыз, шашыратқышты шығарып тастаңыз, бекітілу элементтерін жоғарғы қалыпқа қойыңыз (орнатылатын бұрандаларды сағат тіліне қарсы айналдырыңыз).
2. Желі сымдарын корпустағы тесіктер арқылы өткізіңіз.
3. «Армстронг» түрді төбелердің ішіне орнату.



3.1. Корпусты төбедегі қуысқа орнатыңыз.



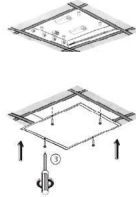
3.2. Тігілмелі төбеге орналастыру: (суретте а – орнату бұрамасы, b – монтаж ілгегі).



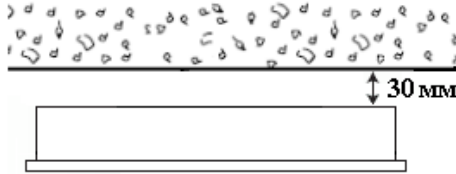
4. Көрсетілген кереғарлыққа (полярилыққа) сәйкес желі сымын клемма қалыбына қосу қажет.
  5. Диммерлі драйверді қолданған кезде, басқару сымдары қатаң түрде, таңбалауында көрсетілгендей, кереғарлықты ұстана отырып, қосу қажет.
  6. (CONVERSION KIT LED K-301) апаттық блогы бар шамшырақты пайдалануға енгізер алдында 3-4 батарея зарядтау-разрядтау цикл қажет, аккумулятордың номиналды сыйымдылығына қол жеткізу үшін. Зарядтау ұзақтығы 24 сағат, егерде нормалатын ауа температурасы және көректендіру қуаты нормаланған мағынасынан 0,9-дан 1,06 болса.
  7. Тексеру сынақтары: қосу арқылы және TEST немесе TELEMANDO батырмасын басу арқылы. TELEMANDO құрылысында ON (қосу) батырмасын басқан кезде, құрылыс апаттық режиміне аусады, электр қуаты болса да. Жұмыс режиміне қайта оралу үшін ON батырмасын жиберіңіз. (Тұрып қалуы 2 секунд құрайды).
  8. Күту режимі/қайта қосу: апаттық режимінде 3 секунд уақыт ағымында TEST батырмасын ұстап тұрғанда, немесе TELEMANDO құрылысында ON (қосу) батырмасын басқан кезде, құрылыс күту режиміне ауысады, жарық диодты LED модулі сөнеді бірақ аккумулятор заряды жұмсалынбайды. TELEMANDO құрылысында ON (қосу) батырмасын 3 секунд уақыт ағымында қайта басқан кезде, құрылыс апаттық режиміне ауысады және жарық диодты жарық көзін қосады.
- Назар аударыңыз! Блогты желіден ұзақ уақытқа ажырату кезінде (7 күннен артық), аккумуляторды қолмен немесе басқарушы TELEMANDO блогын пайдалана отырып, аккумулятор разрядын болдырмау үшін сәндіріңіз.



9. Шашыратқышты қондырыңыз. Шам шашыратқыш шам корпусына бұрамалардың көмегімен бекітіледі. Ескерту! Шашыратқыштың бекіту бұрандалы винттерді олардың пішініне өзгеруіне әкелмейтін күшпен бұрау қажет.



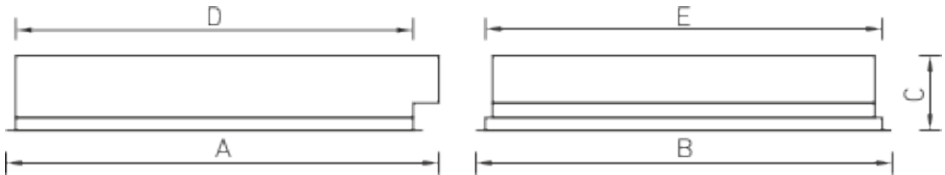
10. Шамдалдың жоғарғы нүктесіндегі ауа саңылауы 30 мм-ден кем емес болу қажет!



**Шамшырақты орнату және қосу жұмыстарын маман - біліктілігі сәйкес электрмонтаждаушы орындауы керек.**

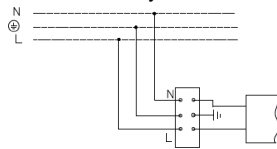
### Шамшырақтың габариттік және орнату өлшемдері

1.

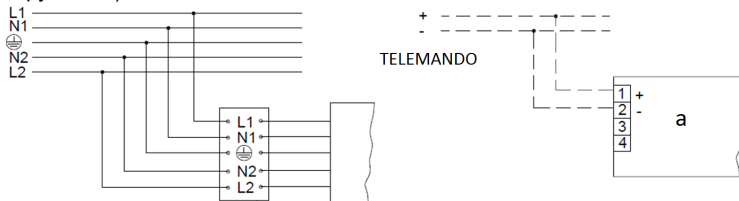


### Қосу сызбасы

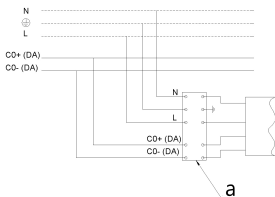
1. Шамдалдың қуаттандыру желісіне қосылу сызбасы.



2. Резервтік қуаттандыру блогы бар қуаттандыру желісіне қосу сұлбасы : (сур. а - Резервтік қуаттандыру блогы).



3. Шамдалдың DALI жүйесі бойынша реттейтін драйвері бар қуаттандыру желісіне қосылу сызбасы.



### Кепілдік міндеттемелері

- Өндіруші зауыт кепілдік мерзім кезеңінде қалыпты пайдаланылған және орнату ережелері сақталған жағдайда сатып алушының кінәсінен тыс істен шыққан шамшырақты ақысыз жөндеуге немесе алмастыруға міндеттенеді.
- Шамшырақ қызмет көрсету құрылғысы боп табылады. Шамшырақты қондырғанда оның еркін қызмет көрсету немесе жөндеу кезіндегі кедергісіз қол жеткізуін қамтамасыз ету қажет. Өндіруші-зауыт шамшырақтың техникалық қызмет көрсету немесе жөндеу жұмыстарын өткізу үшін шамшыраққа еркін қол жеткізу болмаған кезде құрылыс жұмыстары немесе арнайы жабдықтарды жалдауға байланысты шығындарды өтемейді және оған жауапты емес.
- Кепілдік мерзімі - шамшырақ жеткізілген күннен бастап 36 ай.
- Кепілдік міндеттері эксплуатация барысында боялған беттің және пластик беттердің өзгеруіне орындалмайды.
- Резервтік қоректендіру блоктарының (аккумулятор батареясымен жинақта жеткізілетін), сонымен бірге жарықтандыруды басқару жүйесінің құраушыларының кепілдік мерзімі жеткізілген күннен бастап 12 (он екі) айды құрайды.
- Жарық ағыны кепілдік мерзімінің барысында ұсынылатын номинал жарық ағынынан 70% төмен емес деңгейінде сақталады, кепілдік мерзімінің барысында өзгертілген түс температурасының мәні және өзгертілген түс температурасының рұқсат етілген мәндерінің аумағы - ГОСТ Р 54350 келтірілген мәндерге сәйкес.
- Жинақтау, қондыру және қызмет көрсетуі өнімге берілген төлқұжатқа сәйкес келетін болса, кепілдік көрсетілген мерзімге дейін сақталынады.
- Қалыпты климаттық жағдайда монтаж және эксплуатация ережелерін орындаған кезде шамшырақтардың жарамдылық мерзімі келесідей болады:
  - 8 жыл - корпусы және/немесе оптикалық бөлігі (шашыратқыш) полимер материалдан жасалған,
  - 10 жыл - басқа шамдалдар үшін.
- Өндірушіде осы бұйымның құрылымына тұтыну қасиеттерін жақсарту мақсатында өзгерістер енгізу құқығы болады. Сонымен қатар, өндіруді баспа барысындағы баспа қателері мен басқа да қателер үшін жауапты болмайды.
- Сақтау және тасымалдау.
  - Шамдал жылытылатын және желдетілетін, ауаны баптайтын қоймаларда сақталуы тиіс, кез-келген макроклиматты аймақтарда температурасы +5 тан +40°C дейін және қатысты ылғалдылығы 80% көп емес жағдайда бейімделінген.
  - NiCd, NiMH аккумуляторлары: Температуралық диапазондары +5 до +40°C
  - Жарты жылдан астам уақытта сақтау үшін аккумулятор қуаттандыруы -5 қуатсыздандыру циклімен істен шығуы ұсынылады. Шамдалдарды тасысалдау шарттары МЕМСТ 23216 «Ж» тобымен сәйкес болуы қажет.
  - Кез келген тасымалмен өндірушінің қаптамасымен тасымалдауға болады, тек механикалық ақаулардан сақтық және атмосфералық шөгү ықпал етуінен шарты болған жағдайда.
- Апаттық қуат беру блогы орнатылған шамдалды пайдалануға жібермес бұрын батареясының 3-4 циклмен заряд-разрядтауын өткізу керек, аккумулятордың белгіленген сиымдылығына жету үшін.
  - Қоршаған орта температурасы нормаланған және қуат көзінің кернеуі номинальды болған кезде зарядканың ұзақтығы 24 сағат.

**Қабылдау туралы куәлік**

Шырақ ТУ 27.40.25-002-88466159-19 сәйкес және қолдануға жарамды болып табылды. Шырақ сертифицикатталған.

Шығарылған

күні \_\_\_\_\_

Контроллер \_\_\_\_\_

Ораушы \_\_\_\_\_

Өндіруші зауыт: "МГК"ЖШҚ Жарық Технологиялары"

Өндіруші зауыттың мекен-жайы: 390010, Ресей, Рязань қ., Магистральная көш., 10 а үй.

Сату күні \_\_\_\_\_

Дүкен мөртаңбасы

---

Толық ақпаратты сіз біздің веб-сайтымызда [www.LTcompany.com](http://www.LTcompany.com) көре аласыз.

Тегін желісінің телефоны

8 800 099-77-70

06.01.2020 2:30:34